

ЈАВНО КОМУНАЛНО ПРЕДУЗЕЋЕ  
„БЕОГРАДСКИ ВОДОВОД И КАНАЛИЗАЦИЈА“

ЈКП „Београдски водовод и канализација“

Кнеза Милоша 27

11000 Београд, Србија

ПИБ: 100346317, Матични број: 07018762

Контакт центар: 3 606 606

e-mail:

beograd.gov.rs

датум: 18.7.2023.



www.bvk.rs

Служба техничке документације

Кнеза Милоша 27, 11000 Београд

Тел: 2065 018

Факс: 3612 896

e-mail: std@bvk.rs

број: А-505/2023

„ЕЛЕКТРОИСТОК - ПРОЈЕКТНИ БИРО“ д.о.о.

За инвеститора: „Електромрежа Србије“ АД

Центар за инвестиције

Кнеза Милоша 11, Београд

БРОЈ 1135

ДАТУМ 29.08.2023 год.  
БЕОГРАД

**ПРЕДМЕТ:** Услови водовода за израду Урбанистичког пројекта за увођење далековода 110kV бр. 1153 (ТС „Београд 7“–ТС „Панчево 2“) у планирану ТС 110/35/10kV „Београд 46 (Збег)“

У вези вашег захтева бр. 310-00-UTD-031-44/2022-006 од 23.06.2023. заведеног у ЈКП „БВК“ под арх. бр. 36496 I-1 од 28.06.2023. године, а у Служби техничке документације ЈКП „БВК“–а заведеног под бројем А-505/2023 дана 29.06.2023. године, којим тражите услове водовода за израду Урбанистичког пројекта за увођење далековода 110kV бр. 1153 (ТС „Београд 7“–ТС „Панчево 2“) у планирану ТС 110/35/10kV „Београд 46 (Збег)“, у складу са Законом о планирању и изградњи („Сл. гласник РС“ бр. 72/09, 81/09 - исправка, 64/10-УС, 24/11, 121/12, 42/13-УС, 50/13-УС, 98/13-УС, 132/14, 145/14, 83/18, 31/19, 37/19, 9/2020 и 52/21) и Одлуком о пречишћавању и дистрибуцији воде („Сл. лист града Београда“, бр.23/2005, 2/2011, 29/2014, 19/2017 и 74/2019), извештавамо вас о следећем:

Обухват Урбанистичког пројекта се простире на подручју градских општина Палилула, КО Борча и КО Овча. На ситуационом плану постојеће водоводне мреже (графички прилог ових Улова, АСАД, Р 1:20000), приказана је водоводна мрежа I висинске зоне београдског водоводног система – постојећа мрежа се налази ван границе обухвата.

Дистрибутивна водоводна мрежа на овом подручју, са kotaма терена од око 75mnm, припада I висинској зони београдског водоводног система. Подаци ЈКП БВК и РГЗ о постојећој мрежи се разликују.

Предметна локација је обухваћена планском документацијом:

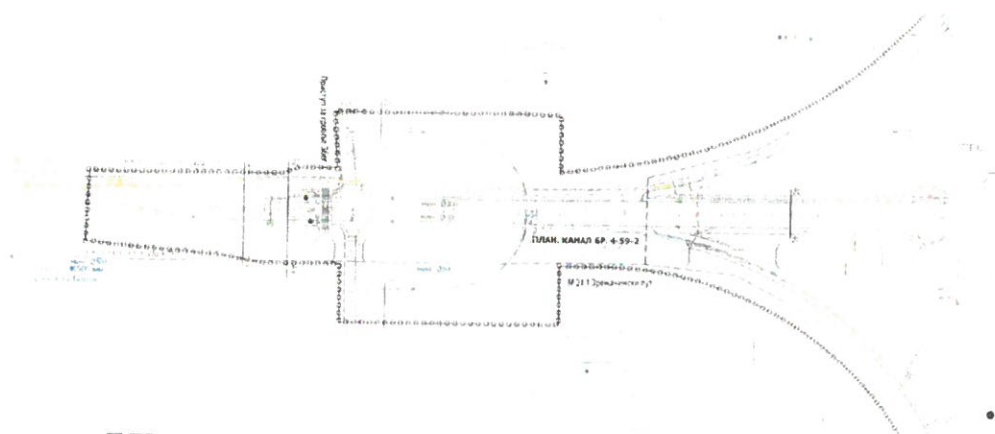
- Планот генералне регулације (ПГР) грађевинског подручја седишта јединице локалне самоуправе–Град Београд-целине I-XIX („Сл. лист града Београда“, бр. 20/2016, 97/16, 69/17, 97/17, 72/21 и 27/22)–налази се у оквиру целине VI-Борча, Овча, Црвенка
- Планом детаљне регулације (ПДР) за саобраћајницу северна тангента од саобраћајнице Т6 до Панчевачког пута-Сектор 2 (деоница од Зрењанинског пута М24.1. до Панчевачког пута-М1.9) („Сл. лист града Београда“ бр. 24/10) – којим је (на предметном потезу-дуж Зрењанинског пута) на деоници од постојећег цевовода Ø500mm у насељу Борча до Падинске Скеле, планиран цевовод Ø500mm; у делу СМТ који је трасиран ка насељу Овча предвиђен је цевовод Ø400mm
- Планом детаљне регулације (ПДР) за изградњу гасовода од главне мерно-регулационе станице (ГМРС) „Падинска скела“ до подручја ППППН „Београд на води“-ГО Палилула и Стари град („Сл. лист града Београда“ бр. 46/16)
- Планом детаљне регулације (ПДР) привредне зоне уз северну тангенту, северно од насеља Овча, ГО Палилула град („Сл. лист града Београда“ бр. 102/19) - којим је (на предметном потезу-дуж СМТ-е) предвиђен цевовод Ø400mm и истовремено у сервисним саобраћајницама САО1 и САО2 дистрибутивни цевоводи Ø150mm.

И планом у изради:

- Планом детаљне регулације (ПДР) дела зрењанинског пута са контактним подручјем од канала Себеш до саобраћајнице СМТ (одлука о изради плана објављена у „Сл. лист града Београда“ бр. 19/17)

ЗА 13200000 010/08

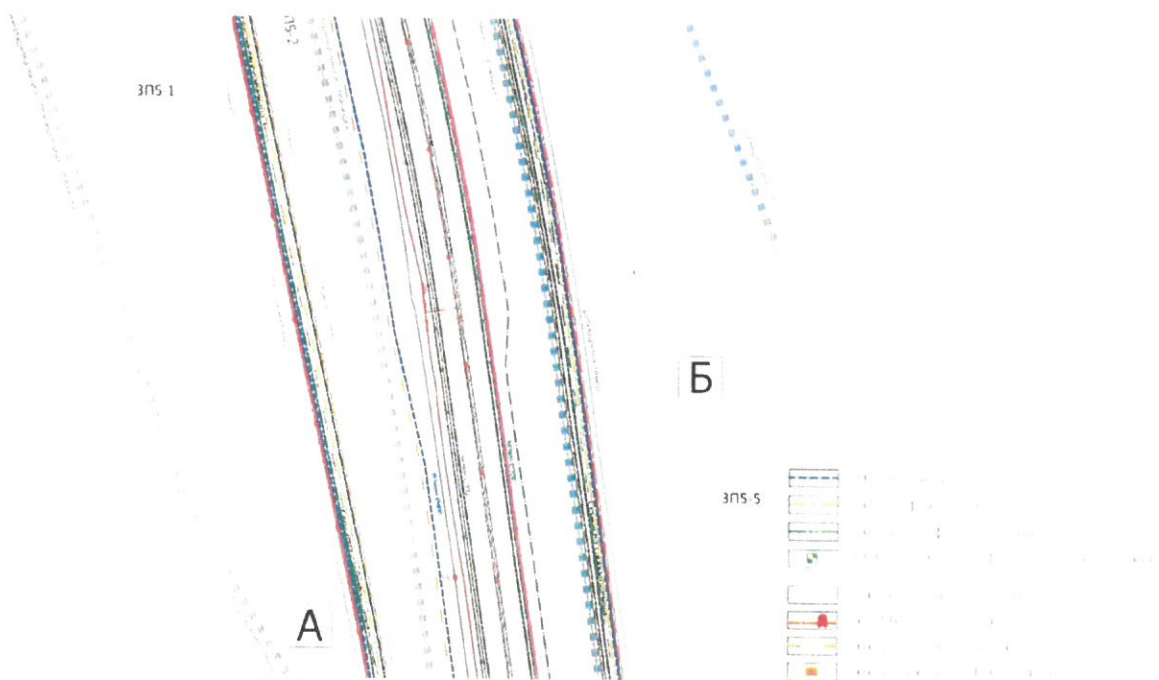
ЈАВНО КОМУНАЛНО ПРЕДУЗЕЋЕ  
„БЕОГРАДСКИ ВОДОВОД И КАНАЛИЗАЦИЈА“



ПДР-синхрон, део ка зрењанинском путу („Сл. лист града Београда“, бр. 24/10)



ПДР-синхрон, део ка овчанском путу („Сл. лист града Београда“, бр. 24/10)



ПДР-синхрон („Сл. лист града Београда“, бр. 102/19)

ЗА 13200000 010/08



ЈАВНО КОМУНАЛНО ПРЕДУЗЕЋЕ  
„БЕОГРАДСКИ ВОДОВОД И КАНАЛИЗАЦИЈА“

Урбанистичком пројекту за увођење далековода 110kV бр. 1153 (ТС „Београд 7“–ТС „Панчево 2“ у планирану ТС 110/35/10 kV „Београд 46 (Збег)“, приступа се на основу плана развоја преносног и дистрибутивног система по ком је планирана изградња трансформаторске станице 110/35/10 kV „Београд 46 (Збег)“. Повезивање ове трансформаторске станице предвиђено је преко далековода 110kV који настају расецањем постојећег далековода 110kV бр. 1153 (ТС „Београд 7“ – ТС „Панчево 2“). Предмет израде овог Урбанистичког пројекта је изградња два нова далековода 110kV чиме се технички остварује увођење наведеног далековода у ТС „Београд 46 (Збег)“. Урбанистичким пројектом обухваћена је површина од око 61.4ха на подручју града Београда, градске општине Палилула, КО Борча и КО Овча.

### **ОПИС ТРАСЕ ПЛАНИРАНИХ ДАЛЕКОВОДА 110 kV**

Предметни далеководи прелазе преко равничарског терена и пољопривредног земљишта. У једном делу, планирани далеководи прелазе преко саобраћајнице Северна тангента – државног пута IV реда број 13. Терен испод далековода чине обрађене њиве и пољопривредно земљиште испресецано је атарским путевима који ће представљати повољне приступне путеве приликом изградње далековода.

На 20-ак метара од постојећег угаоно-затезног стуба бр. 28 у распону ка стубу 29 предвиђено је постављање новог угаоно-затезног стуба УС 11, који представља полазну тачку северне трасе увођења (у правцу ка ТС „Панчево 2“), при чему се постојећи стуб бр. 28 демонтира. Полазећи од УС 11, траса будућег далековода наставља ка западу при томе укрштајући државни пут IV реда бр. 13-саобраћајницу Северну тангенту, и три канала за наводњавање. Положај стуба УС 12 дефинисан је тако да обезбеди што повољнији угао укрштања државног пута и трасе далековода и истовремено обезбеди угао од минимално 30° при укрштању са каналима. Истовремено, изабраним положајем прве две угаоне тачке избегнуто је залажење у планирану привредну зону око државног пута.

Како је стуб бр. 27 носећи, у распону стубова 27 и 28, на 80-ак метара од стуба бр. 27 ка стубу 28, планиран је нови угаоно-затезни стуб УС 21, који представља полазну тачку за јужну трасу увођења (из правца ТС „Београд 7“).

У заштитној зони далековода (25м од крајње фазе далековода, укупно 30м од коридора осе планираног ДВ) тренутно се не налази ни један објектат сем поменутог полигона за возњу и наведених инфраструктурних објеката: канала, путева и далековода 35kV. Расецање постојеће трасе далековода бр. 1153 предвиђено је на територији КО Овча док планиране трасе убрзо након угаоних стубова УС 12 и УС 23 прелазе на територију КО Борча. Дужина трасе и улазног и излазног вода планираног далековода 110kV износи засебно око **5,6км**.

Почетне тачке оба вода планираног далековода 110kV биће на порталима у планираној ТС „Београд 46 (Збег)“. Изградња почетних стубова УС16 и УС27 предвиђена је на грађевинској парцели предметне трансформаторске станице. Овакво техничко решење неопходно је у даљим фазама израде пројектне документације усагласити са техничким решењем за ТС „Београд 46 (Збег)“, а у сарадњи са оператором дистрибутивног система односно корисником планиране ТС.

Крајње тачке планираних вода представљају тачке прикључења на постојећи далековод 110kV бр. 1153 (ТС „Београд 7“–ТС „Панчево 2“), односно планирани стубови УС11 и УС21. Оваквим техничким решењем предвиђено је укидање постојећег стуба ПС 28 као и дела коридора постојећег далековода између нових стубова УС 11 и УС 21.

При одабиру трасе сагледане су могућности и услови постављања јединственог коридора за две трасе далековода 110kV, просторна ограничења условљена постојећим изграђеним објектима стамбених и привредних зона у окружењу, конфигурација терена, приступачност, као и друге техничке условљености које утичу на положај трасе далековода.

У погледу планираних намена, далеководи прелазе преко намена које су дефинисане важећом планском документацијом: јавних саобраћајних и јавних зелених површина – заштитно зеленило, у највећем делу преко површина намењених пољопривреди, а у малом делу преко планиране зоне привредно комерцијалних делатности. Урбанистичким пројектом није предвиђена измена намена планираних важећом планском документацијом.

У складу са важећим Законом о енергетици дефинисан је заштитни појас планираних далековода као зона контролисане изградње која за предвиђени напонски ниво 110kV износи по 30.0м лево и

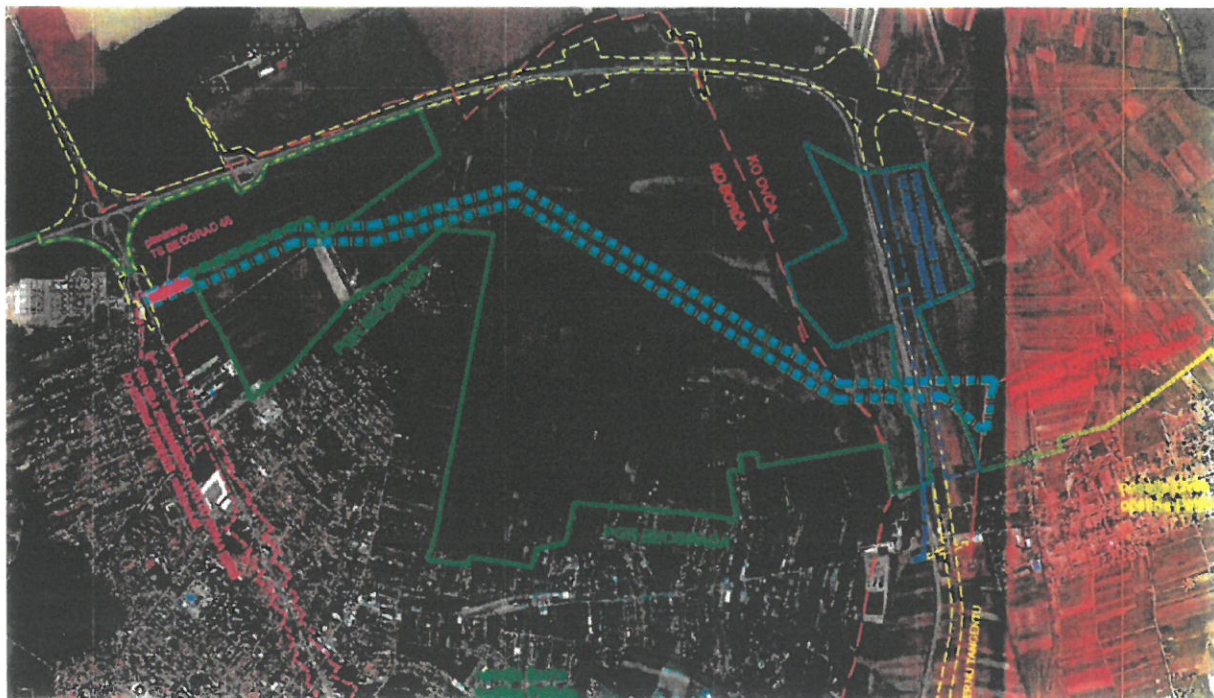
**ЗА 13200000 010/08**



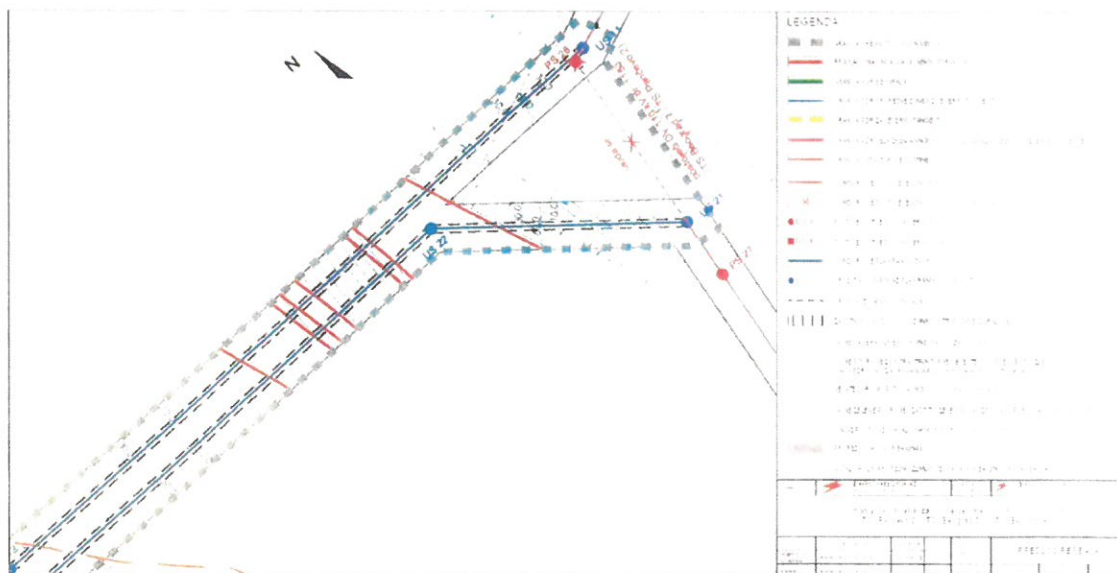
ЈАВНО КОМУНАЛНО ПРЕДУЗЕЋЕ  
„БЕОГРАДСКИ ВОДОВОД И КАНАЛИЗАЦИЈА“

десно у односу на осу планираног коридора далековода (25.0м обострано од крајњег фазног проводника, чија је хоризонтална пројекција на 5.0м од осе коридора далековода).

Урбанистичким пројектом дефинисан је извођачки појас планираног далековода 10.0м (по 5.0м у односу на осу планираног коридора далековода), у оквиру којих ће бити постављени угаони стубови далековода 110kV, као и носећи стубови. Максимална висина свих стубова планираног далековода је 45.0 м.



Шира ситуација из УП – приказ трасе далековода 110kV са обухватом УП-а



Ситуација из УП–приказ трасе између угаоних стубова UC11-UC12/UC21-UC22/

Урбанистички пројекат радити у складу са планском документацијом.

Траса два будућа далековода 110kV, који су предмет разраде предметног Урбанистичког пројекта, не укршта се ни на једном месту са постојећом водоводном мрежом која је у надлежности ЈКП „БВК“.

**ЗА 13200000 010/08**

ЈАВНО КОМУНАЛНО ПРЕДУЗЕЋЕ  
„БЕОГРАДСКИ ВОДОВОД И КАНАЛИЗАЦИЈА“

Код одређивања тачне позиције угаоних и носећих стубова дуж предметне трасе, посебно водити рачуна о обезбеђивању минимално дозвољеног растојања темеља стуба од спољне ивице планираних цевовода: мин 1,0m од спољне ивице дистрибутивних цевовода (водоводна мрежа пречника до Ø300mm), мин 1,5m од спољне ивице магистралних цевовода (водоводна мрежа пречника преко Ø300mm) а нарочито на местима шахтова. Минимално дозвољено растојање омогућава формирање непосредног заштитног коридора за водоводне инсталације за обезбеђивање њихове функционалности, стабилности и несметаног приступа за одржавање. У заштитном коридору, изнад инсталација водовода није дозвољена изградња и постављање зиданих и сталних објеката уређења.

Услови се издају на захтев инвеститора „Електромрежа Србије“ АД, Кнеза Милоша 11, Београд, на основу документације достављене у дигиталном облику: информације у вези са Урбанистичким пројектом за изградњу два далеководна 110kV за увођење далековода бр. 1153 (ТС Београд 7-ТС Панчево 2) у планирану ТС 110/35/10kV „Београд 46 (Збег)“, графичког прилога „Шира ситуација“, Р 1:20000, графичког прилога „Предлог решења“, Р 1:2500.

Обезбеђивање имовинско правног основа за све радове на извођењу хидротехничких инсталација према будућој пројектној документацији је у надлежности органа који издаје грађевинску и употребну дозволу.

Ови услови се могу користити само за потребе израде Урбанистичког пројекта.

По усвајању урбанистичког пројекта можете поднети захтев за добијање локацијских услова за предметну трасу два двосистемска далеководна 110kV, у оквиру обједињене процедуре, при чему је уз Идејно решење потребно доставити извод из урбанистичког пројекта (текстуални и графички прилог ових услова и текст и синхрон план из урбанистичког пројекта).

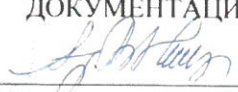
прилог и напомена:

- ситуациони план постојеће водоводне мреже, ГИС, Р 1:20000, шира ситуација, на ЦД-у
- податке о планираним инсталацијама преузети из важеће планске документације,
- **подаци за дефинисање услова водовода**—текстуални и графички прилози које је неопходно доставити уз захтев за локацијске услове у оквиру обједињене процедуре, преузети са сајта ЈКП БВК:

обрађивач :

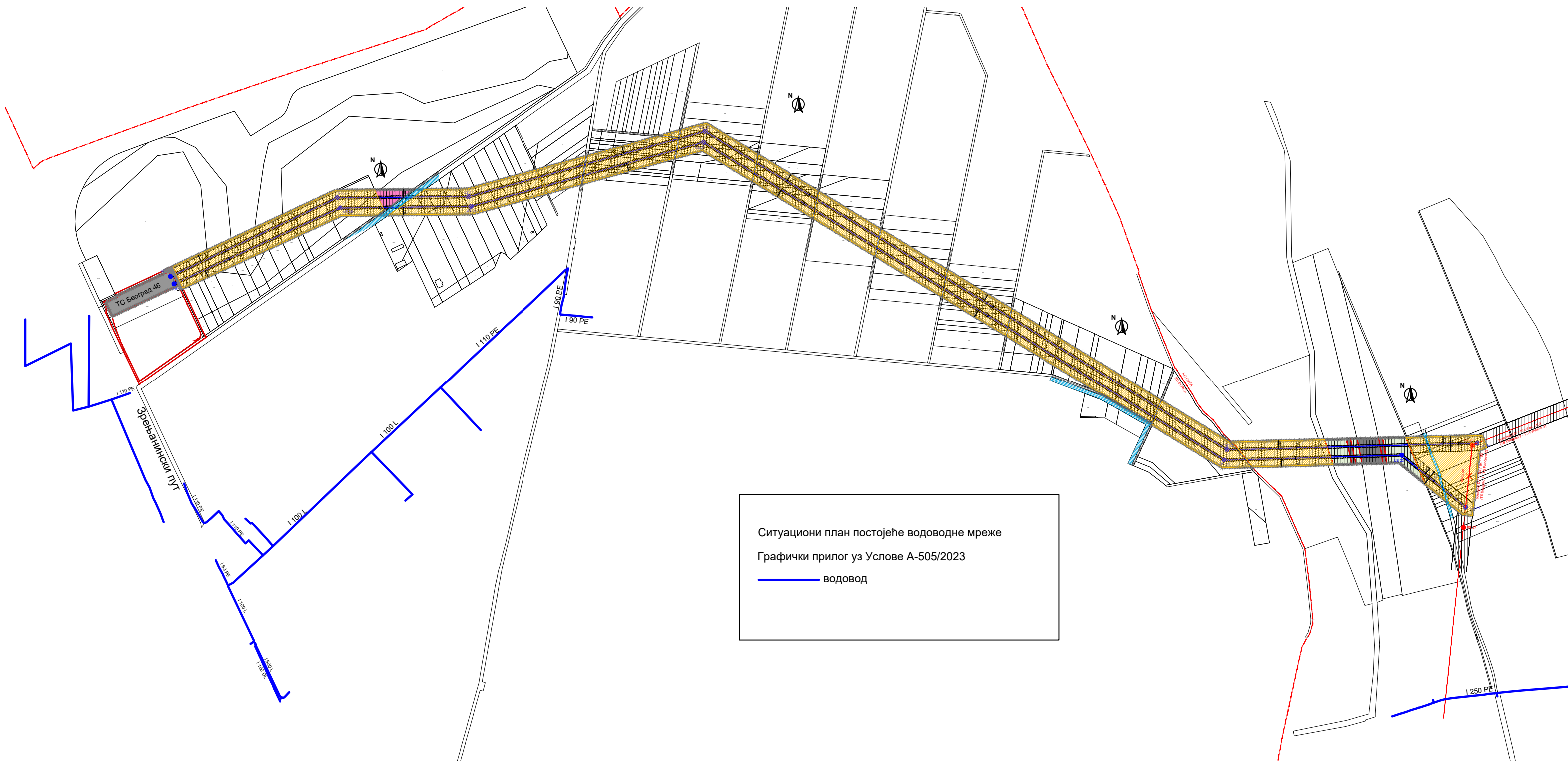
Јелена Марић, дипл.инж.грађ.

РУКОВОДИЛАЦ СЛУЖБЕ ТЕХНИЧКЕ  
ДОКУМЕНТАЦИЈЕ

  
Милица Радовановић, дипл.инж.грађ.

ЗА 13200000 010/08





Ситуациони план постојеће водоводне мреже

Графички прилог уз Услове А-505/2023

—— водовод